



Statsforvalteren i Nordland

Nordlaanten Staatehaaltoje
Nordlánda Stáhtaháldadiddje

Vedtatt 30. august 2022

Langsiktig plan 2023-2026

Tilskuddsordning for lokal kompetanseutvikling i barnehage og grunnopplæring i Nordland – Samarbeidsforum i Nordland



Vedtatt 30. august 2022

Innhold

Innledning.....	4
Del 1: Overordnet del.....	4
1.0 Begrepsavklaringer.....	4
1.1 Kollektiv kompetanseheving	4
1.2 Partnerskap	5
1.3 Barnevernsreformen – en oppvekstreform.....	5
1.4 Laget rundt barnet	5
1.5 Høyfrekvente vansker	6
1.6 Langsiktighet og forutsigbarhet	6
1.7 Samisk perspektiv.....	6
1.8 Behovsmelding	6
1.9 Universitet og høyskole (UH)	6
2.0 Roller og oppgaver	6
3.0 Tilskuddsordningene for lokal kompetanseutvikling	7
3.1 Grunnleggende hensyn	7
3.2 Mål	7
3.2.1 Sektormål for barnehage og grunnopplæring	7
3.3 Kjennetegn måloppnåelse i Nordland	7
3.4 Målgruppe for kompetansetiltak.....	8
3.5 Tildelingskriterier	9
3.6 Bruk og fordeling midler.....	9
3.6.1 Generelt	9
3.6.2 Barnehage	10
3.6.3 Skole.....	10
3.6.4 Kompetanseløftet.....	10
3.6.5 Koordinator	10
4.0 Struktur Nordland	10
4.1 Prosess – steg for steg – for arbeidet med behovsmelding og fordeling av statlige tilskuddsmidler.....	11
4.1.1 Hvem har ansvar for hva?	11
4.1.2 Forklaring av prosessen fra behov til utbetaling av tilskudd.....	11
Del 2: Langsiktig del.....	13
5.0 Sammenhengen mellom ordningene	13
5.1 Regional ordning for barnehage	13
5.2 Desentralisert ordning for grunnopplæring	13
5.3 Kompetanseløftet for spesialpedagogikk og inkluderende praksis	13
6.0 Barnehage	13
7.0 Grunnskole	15

7.1 Prioritering.....	15
7.1.1 Begynneropplæring	15
7.1.2 Profesjonsfellesskap	15
7.1.3 Fagfornyelsen.....	16
7.1.4 Kompetanseløftet.....	16
8.0 Videregående opplæring	16
10.0 Evaluering	17
Del 3: Vedlegg:.....	18
1.0 Tilskuddsordningen – Årshjul.....	18
2.0 Roller og oppgaver.....	18
3.0 Strategiplan for realisering av Nordlandsmodellen – Sammen mot felles mål 2021-2024.....	20

Innledning

Denne planen handler om tilskuddsordningen for lokal kompetanseutvikling i barnehage og grunnsopplæringen. Barnehageeier og skoleeier har et selvstendig ansvar for at barnehagene, skolene og SFO drives i samsvar med gjeldende lov- og regelverk, og ansvar for å legge til rette for kompetanseutvikling for sine ansatte¹.

Tilskuddsordning for lokal kompetanseutvikling² skal bidra til å øke kompetansen og kvaliteten i barnehager, grunnskoler og videregående skoler, i kommuner og fylkeskommuner, og hos universitet og høyskoler. Retningslinjene for tilskuddsordningen³ ble vedtatt i januar 2021.

4

Tilskuddsordningen for lokal kompetanseutvikling omfatter:

- Regional ordning for kompetanseutvikling i barnehage (Rekom)
- Desentralisert ordning for kompetanseutvikling i grunnskole og videregående skole (Dekom)
- Kompetanseløftet for spesialpedagogikk og inkluderende praksis (senere bare omtalt som kompetanseløftet)

I langsiktig plan sees forvaltningen av de tre ordningene rekom, dekom og kompetanseløftet og hele utdanningsløpet i sammenheng.

I overordnet del (del 1) er det informasjon til sektor om «Tilskuddsordningen for lokal kompetanseutvikling i barnehage og grunnsopplæring», og med informasjon om hvordan ordningen er bygd opp og forvaltes i Nordland.

Langsiktig del (del 2), er utarbeidet av en arbeidsgruppe, og vedtatt i samarbeidsforum Nordland. Langsiktig plan sier noe om bruk av midlene og Nordland sine prioriteringer i tilskuddsordningen for perioden 2023 - 2026.

Tilskuddsordning for lokal kompetanseutvikling i fag- og yrkesopplæring har egne retningslinjer som følges opp av fylkeskommunen, og inngår ikke i denne planen.

Del 1: Overordnet del

I denne delen er det samlet overordnet informasjon om tilskuddsordningen og hvordan den er strukturert i Nordland.

1.0 Begrepsavklaringer

1.1 Kollektiv kompetanseheving

Dette betyr at hele personalet i barnehage og skole må være involvert for å styrke kompetansen der tiltak skal være barnehage- og skolebasert. Det må være en plan for arbeidet, enten hos den enkelte eier eller i samarbeid med flere eiere.

¹ <https://www.udir.no/kvalitet-og-kompetanse/lokal-kompetanseutvikling/eiers-ansvar-for-kvalitet-og-kompetanse/>

² <https://www.udir.no/kvalitet-og-kompetanse/lokal-kompetanseutvikling/tilskuddsordningene-for-lokal-kompetanseutvikling-i-barnehage-og-grunnsopplaring/>

³ <https://lovdata.no/dokument/INS/forskrift/2021-01-26-230>

1.2 Partnerskap

Med partnerskap forstås i denne sammenheng et likeverdig og gjensidig forpliktende samarbeid, som har kompetanseutvikling som mål. I tilskuddsordningen skal det etableres partnerskap mellom den enkelte barnehage- og skoleeier, eller et nettverk av barnehage- og skoleeiere, og UH. Det kan også inngås partnerskap mellom kompetansenettverk og UH. PPT inngår i partnerskapene gjennom barnehage- og skoleeier.

Partnerskapet bør bygge på prinsippene om samskapt læring, noe som blant annet innebærer strukturerte prosesser der deltagerne er likeverdige læringspartnere. Samarbeidet skal bidra til å forbedre praksis i barnehager og skoler, samtidig som det kan videreutvikle lærerutdanningene. (*Udir.no/kvalitet-og-kompetanse/*)

For å kunne motta midler gjennom tilskuddsordningene er det et krav om partnerskap mellom eiere og UH.

1.3 Barnevernsreformen – en oppvekstreform

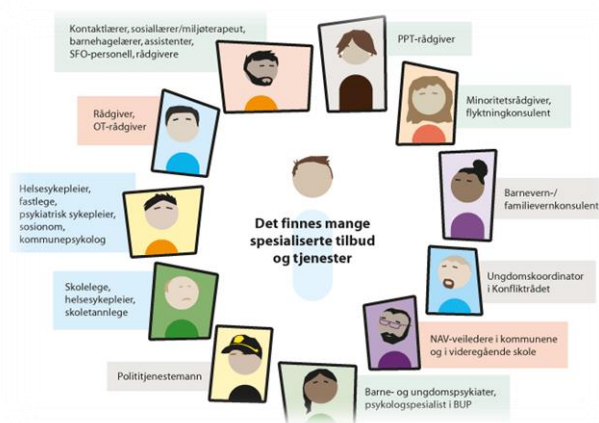
Gjennom barnevernsreformen får kommunene større ansvar for barnevernet, og det er økt fokus på tidlig innsats og forebyggende arbeid. Kommunene skal fremme gode oppvekstvilkår for å forebygge at barn utsettes for omsorgssvikt eller utvikler atferdsvansker, og kommunestyret skal vedta en plan for kommunenes forebyggende arbeid⁴. Det er også et krav i barnevernloven at kommunene skal samordne tjenestetilbudet til barn og familier. Med bakgrunn i at målene i reformen kun kan nås gjennom endringer i hele oppvekstsektoren, blir reformen også omtalt som en oppvekstreform.

Barnevernsreformen er ikke en del av denne tilskuddsporteføljen. Tiltak gjennom tilskuddsordningene, både regional- og desentralisert ordning og kompetanseløftet for spesialpedagogikk og inkluderende praksis, må imidlertid sees i sammenheng med forebyggende plan og tidlig innsats.

1.4 Laget rundt barnet

Med *barnet* menes barn og unge som er i barnehage og grunnskole. På de eldste trinnene i grunnskolen og videregående er det naturlig å bruke laget rundt eleven. Laget rundt barnet⁵ er det laget og de tiltak som til enhver tid er nødvendig for å gi barnet nødvendig hjelp og støtte i barnehage og skole. Laget rundt barnet er ikke begrenset til enkelte yrker eller tjenester, og vil kunne variere etter hvert enkelt barn sitt behov og kommunen sin organisering.

Laget rundt barnet må forstås som samhandling mellom tjenester.



Barn og unge har rett til å bli hørt i saker som angår dem. Barn og unges mening skal bli vektlagt i tråd med alder og modenhet, og deres mening har en unik betydning uavhengig av andres meninger og oppfatninger på barn og unges vegne. De som er nærmest barnet i barnehage, SFO og skole vil ofte være noen av de viktigste aktørene i for barnet, i tillegg til PP-tjenesten.

Noen velger å fokusere på laget rundt læreren, men det er ikke det samme som laget rundt barnet.

⁴ Lov om barneverntjenester §3-1 2.ledd

⁵ <https://www.regjeringen.no/no/dokumenter/meld.-st.-6-20192020/id2677025/?ch=6#kap6>

1.5 Høyfrekvente vansker

Gjennom kompetanseløftet skal kommunene bygge opp kompetanse slik at de kan tilrettelegge for barn med høyfrekvente vansker. Dette er vansker som er vanlige og opptrer ofte, eksempelvis ADHD, språk- og talevansker, lese- og skrivevansker, matematikkvansker og atferdsvansker.

1.6 Langsiktighet og forutsigbarhet

Ved å legge til rette for langsiktighet er målet og skape en forutsigbarhet for barnehage og skoleeiere og universitet og høyskoler. Langsiktighet er å jobbe målrettet over lengre tid med tiltak som er tilpasset og kvalitetssikret, og som evalueres systematisk for å sikre varig endring i praksisfeltet

Med langsiktighet menes i denne planen å legge til rette for tildeling av midler i en periode som går opp til 3 år, eller maksimalt 6 semester. Dette legger til rette for forutsigbarhet på tildeling av midler for partene, og kan gjøre planlegging og gjennomføring enklere.

1.7 Samisk perspektiv

Alle barn i alle barnehager⁶ og skole⁷ skal gjøres kjent med samisk kultur og levesett. For å ivareta det samiske, er det behov for implementering og bevisstgjøring av det samiske perspektivet innen alle tre ordningene. Norge har en særlig forpliktelse til å ivareta det samiske som et urfolk jf. Grunnloven, barnekonvensjonen og ILO-konvensjonen. I rammeplan for barnehagen og læreplanverket for grunnskole er det føringer for hvordan barnehage og skoler skal arbeide med samiske rettigheter, identitet, kultur og mangfold.

1.8 Behovsmelding

Behovsmelding (tidligere kalt søknad) leveres fra partnerskapene til samarbeidsforum hvert år. Behovsmeldingene skal gi oversikt over tiltak som ønskes igangsatt eller videreført, behovet for økonomiske midler og tidsperspektiv. Behovsmeldingene skal baseres på eiernes kompetanseutviklingsplaner.

Statsforvalteren er ansvarlig for hvordan behovsmeldinger sendes inn, og eventuelle systemer som brukes.

1.9 Universitet og høgskole (UH)

Eiere skal enkeltvis eller sammen inngå et partnerskap med et universitet eller høgskole, i denne planen brukes forkortelsen UH.

2.0 Roller og oppgaver

Kompetanseutvikling forutsetter samarbeid mellom alle berørte aktører på nasjonalt, regionalt og lokalt nivå. For å nå målene for tilskuddsordningen er det en forutsetning at aktørene jobber sammen i partnerskap for å planlegge, utvikle og legge til rette for tiltak som styrker skole- og barnehageansattes profesjonelle fellesskap og kompetanseutviklingsarbeid i den enkelte skole/SFO og barnehage, PPT og det øvrige laget rundt barnet og eleven.

(Nærmere beskrivelse av roller og oppgaver ligger i vedlegg 2)

⁶ <https://www.udir.no/laring-og-trivsel/samisk-i-barnehagen/#a173318>

⁷ <https://www.udir.no/laring-og-trivsel/samisk-i-skolen/>

3.0 Tilskuddsordningene for lokal kompetanseutvikling

3.1 Grunnleggende hensyn

Handlinger og avgjørelser som berører barnet skal ha barnets beste som grunnleggende hensyn. Barnet har rett til å gi uttrykk for sine meninger. Barn skal høres i saker som omhandler dem selv om de ønsker det, jf. Grunnloven § 104 og barnekonvensjonen. Dette ligger også til grunn for tilskuddsordningene.

Barn og unge er viktige aktører i utvikling av profesjonsfelleskapene i barnehager og skoler. De har mange tanker og innspill som vi voksne trenger å lytte til når pedagogisk praksis skal utvikles, justeres eller endres slik at alle barn og unge opplever inkludering, mestring og mening.

7

3.2 Mål

Sektormålene for barnehage⁸ og skole, som er vedtatt av Stortinget i statsbudsjettet, setter rammer for bruk av midlene. Det er et overordnet mål å styrke kunnskap og kompetanse som bidrar til et likeverdig tilbud og fremmer utvikling, læring og trivsel hos alle barn og unge, og sikre at samiske perspektiver blir ivaretatt i barnehage og skole. Målet er at barn skal gå i barnehage og skole med høy kvalitet uavhengig av hvor de bor og hvilken barnehage eller skole de går i.

Kompetanseløftet er en del av tilskuddsordningen for lokal kompetanseutvikling. Kompetanseløftet skal bygge på lokale vurderinger av behov for kompetanse, i samarbeid med UH.

3.2.1 Sektormål for barnehage og grunnpplæring

Barnehage	Skole
<ul style="list-style-type: none">o Alle har et godt og inkluderende leke- og læringsmiljøo Barn som har behov for det, får hjelp tidlig slik at alle får utviklet sitt potensialeo De ansatte i kunnskapssektoren har høy kompetanseo Alle har god tilgang til relevante tilbud av høy kvalitet	<ul style="list-style-type: none">o Alle har et godt og inkluderende læringsmiljøo Barn og unge som har behov for det, får hjelp tidlig slik at alle får utviklet sitt potensialeo De ansatte i kunnskapssektoren har høy kompetanseo Alle lykkes i opplæringen og utdanningen

3.3 Kjennetegn måloppnåelse i Nordland

Barnehage:

- o Personalet i barnehagene jobber med inkluderende leke- og læringsmiljø.
- o Barn som har behov for det, får hjelp så raskt som mulig
- o Personalet som jobber i barnehagene kjenner til innholdet i rammeplanen, og hva som kreves for å bidra til at barna får et barnehetilbud av høy kvalitet
- o Hele personalet i barnehagen er involvert i kompetanseutviklingstiltakene
- o Personalet i barnehagen er kjent med samisk kultur og levesett, og det skal være en del av barnehagens innhold for alle barn. Eier er kjent med rammeplanens føringer for samiske barnehager og for samiske avdelinger i andre barnehager.
- o Barnehagens ansatte har kompetanse i henhold til gjeldende lovkrav.

⁸ <https://www.udir.no/kvalitet-og-kompetanse/lokal-kompetanseutvikling/vurdere-behov-tiltak/#a156810>

- o Plan for overgang fra barnehage til skole er utarbeidet lokalt og innarbeidet i barnehagenes og skolenes praksis.
- o Barnehagen og PP-tjenesten samarbeider om forebyggende og systemrettet arbeid
- o Samarbeidende UH har brukt erfaringene gjennom partnerskapet som bidrag til å videreutvikle barnehagelærerutdanningen.

Skole

- o Plan for overgang fra barnehage til skole/SFO og grunnskole til videregående er utarbeidet lokalt og innarbeidet i barnehagenes og skolenes praksis
- o Personalet i skole/SFO jobber kontinuerlig med et godt og inkluderende læringsmiljø
- o Personalet i skole kjenner innholdet i LK20/LK20S
- o Personalet i skolen er kjent med det samiske innholdet slik det fremkommer av læreplanverket, og det er implementert i skolens lokale planer
- o Personalet i SFO kjenner innholdet i rammeplan for SFO, og støtter opp om skolens arbeid
- o Elever som står i fare for å bli hengende etter i lesing, skriving eller regning får raskt intensiv opplæring jf. forskrift til opplæringslova § 1-4
- o Personalet i skolen har kompetanse til å avdekke og hjelpe elever som har utfordringer på grunn av høyfrekvente vansker
- o Skolen og PP-tjenesten samarbeider om forebyggende og systemrettet arbeid
- o Skolen har et profesjonsfaglig fellesskap som reflekterer over felles verdier og videreutvikler sin praksis til elevenes beste
- o Samarbeidende UH bruker erfaringene gjennom partnerskapet som bidrag til å videreutvikle lærerutdanningene.

Kompetanseløftet

- o Tilbudet på avdelingen, i SFO og i klasserommet er tilpasset slik at barna/unge får et best mulig utgangspunkt for lek, utvikling og læring – uavhengig av sine forutsetninger.
- o Det er gjennomført helhetlige kompetansetiltak som omfatter laget rundt barna og elevene. Dette betyr:
 - o Barnehager og skoler har tilstrekkelig kompetanse i å kartlegge, analysere og iverksette tiltak
 - o Personalet i PP-tjenesten har økt sin kompetanse og veileder på høyfrekvente vansker
 - o Personalet i PP-tjenesten har økt sin kompetanse på, og kan bidra i, sammensatte og relativt komplekse utfordringer
 - o Alle tjenester samarbeider kunnskapsbasert, målrettet og systematisk, om oppfølging av barn og unge
- o Alle barnehager og skoler har kompetanse på høyfrekvente vansker
- o Det er gode strategier for overganger i hele utdanningsløpet

3.4 Målgruppe for kompetansetiltak

Målgrupper for kompetansetiltak er først og fremst de som arbeider tettest på barna. Dette er barnehagelærere, lærere, assistenter og fagarbeidere, miljøarbeidere og de som arbeider i SFO. Det kan også være andre ansatte som er tett på barna i barnehagen og skolen.

Kollektive prosesser må ledes, og ledere er også i målgruppen.

I kompetanseløftet for spesialpedagogikk og inkluderende praksis omfatter målgruppen i tillegg til barnehage- og skoleeiere, ansatte i PP-tjenesten og andre tverrfaglige tjenester i kommunene og fylkeskommunene som inngår i laget rundt barnet og eleven. Skolehelsetjeneste, sosiale tjenester og barnevern er inkludert.

3.5 Tildelingskriterier

Det er tre hovedkriterier som **alle** må være oppfylt for å få tilskuddsmidler:

1. Kompetanseutviklingstiltak er forankret i lokalt definerte behov

Behovene for kompetanseutvikling skal være basert på lokale vurderinger av kompetansebehov i den enkelte barnehage og skole/SFO, og basert på faglig dialog med UH.

Lokale vurderinger av kompetanseutviklingsbehov skal forankres ved den enkelte barnehage og skole på en måte som involverer alle ansatte, ledere og tillitsvalgte. Kompetanseutvikling knyttet til kompetanseløftet for spesialpedagogikk og inkluderende praksis skal være tverrfaglige og være rettet mot en bredere målgruppe (se pkt. 3.3 i retningslinjene⁹)

2. Midlene skal brukes til barnehage- og skolebasert kompetanseutvikling

Tiltakene skal fremme kollektive prosesser for profesjonsutvikling som utvikler barnehagen og skolen/SFO, samt andre tjenester i laget rundt barnet.

3. Tiltakene gjennomføres i partnerskap mellom barnehage- og skoleiere og universiteter og høyskoler

Eiere og UH skal samarbeide om å vurdere kompetansebehov, planlegge og gjennomføre tiltak i barnehager og skoler/SFO.

UH som bidrar i kompetanseutviklingen, skal legge til rette for at erfaringene fra partnerskapet skal styrke lærerutdanningene. Det skal komme frem i rapporteringen hvordan dette er gjort.

4. Særskilte kriterier for barnehage

Samarbeidsforumet sin innstilling kan i tillegg til barnehagebasert kompetanseutvikling prioritere en tildeling der inntil 30 prosent av midlene benyttes til følgende kompetansetiltak, vurdert utfra behov lokalt

- barnehagefaglig grunnkompetanse
- kompetansehevingsstudier for fagarbeidere og assistenter
- fagbrev som barne- og ungdomsarbeider (praksiskandidatordningen)
- tilretteleggingsmidler for lokal prioritering

3.6 Bruk og fordeling midler

3.6.1 Generelt

Størstedelen av midlene i alle tre ordningene (over 50%) skal fordeles til UH som deltar i partnerskapet. Dersom eiere ønsker å bruke noen av midlene til å dekke bidrag fra private aktører utenfor UH, må man gjøre dette i dialog med den UH man er i partnerskap med. Dette for å sikre måloppnåelse og at dette ikke går ut over det doble formål med at UH skal ta med erfaringer fra praksisfeltet i utvikling av lærerutdanningen.

Inntil 50% av tilskuddsmidlene i hver av de tre ordningene kan fordeles til satsninger som går over lengre tid. Det kan gis tilskudd til tiltak av opp til 3 års varighet, forutsatt at statsbudsjettet og tildeling til Nordland er uendret. Ved reduksjon i tildelte midler vil tildelingen til langvarige prosjekter reduseres tilsvarende. En økning vil tilfalle nye tiltak. For regional ordning gjelder dette kun midlene som ikke er tildelt jf. kapittel 3.4 punkt 4¹⁰.

⁹ <https://lovdata.no/dokument/INS/forskrift/2021-01-26-230>

¹⁰ <https://lovdata.no/dokument/INS/forskrift/2021-01-26-230>

De øvrige 50 % av midlene fordeles ut årlig. Etablering av eventuelle fellestiltak, skal gjøres på bakgrunn av en god kartlegging av lokale behov, og skal ikke gå på bekostning av igangsatte utviklingsprosesser. Behovsmeldinger gjelder for tiltak. Tiltak som er innvilget for flere år, trenger ikke å melde behov på nytt før perioden er utgått, dersom det ikke er endringer

3.6.2 Barnehage

70 % av midlene til regional ordning skal brukes på tiltak knyttet opp mot barnehagebaserte kompetansetiltak. Midlene kan også brukes på tiltak innen kompetanseløftet. Inntil 30% av midlene kan knyttets til kompetansetiltak jf. kapittel 3.4 punkt 4

3.6.3 Skole

Midlene i desentralisert ordning skal brukes på tiltak i grunn- og videregående skole, i tillegg til tiltak i kompetanseløftet. For å motta midler må skoleeier bidra med minimum 30% i egenandel.

Midlene fordeles mellom grunnskole og videregående skole basert på elevtall.

- I grunnskolen er det totalt antall elever basert på GSI høsten før tildeling.
- I videregående er det totalt antall elever/lærlinger basert på året før tildeling.

3.6.4 Kompetanseløftet

Midlene i Kompetanseløftet skal brukes til å sikre at alle kommuner og fylkeskommuner, barnehage- og skoleeiere har tilstrekkelig kompetanse tett på barna og elevene til å kunne fange opp og gi et inkluderende og tilpasset pedagogisk tilbud til alle, inkludert barn og elever med behov for særskilt tilrettelegging. Midlene skal særlig sikre at barnehage og skole øker sin kompetanse på høyfrekvente vansker, PP-tjenesten øker sin kompetanse på sammensatte og komplekse utfordringer og at laget rundt barnet og eleven arbeider systematisk og til barnets beste.

I kompetanseløftet fordeles midlene mellom kommuner og fylkeskommune basert på:

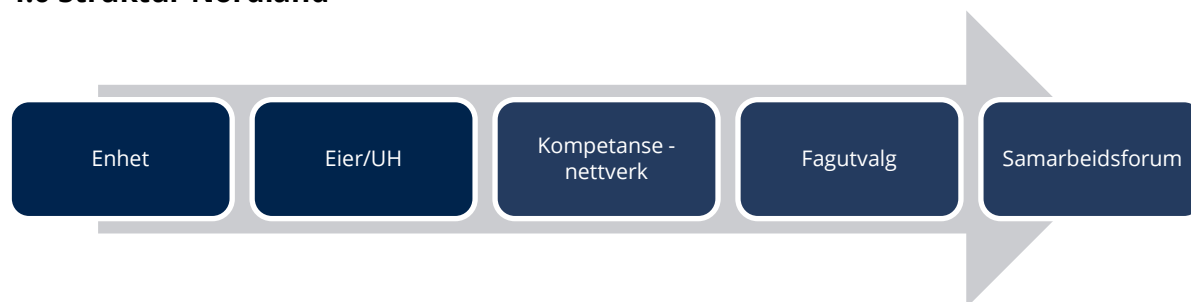
- Kommune: antall barn i barnehage + antall elever i grunnskole
- Fylkeskommune: antall elever/lærlinger totalt i videregående skole

3.6.5 Koordinator

Det er anledning til å bruke deler av midlene i begrenset omfang til en koordinatorfunksjon jf. retningslinjene pkt. 7.2. Dette kan være aktuelt i forbindelse med tiltak som er særlig komplekse, og som for eksempel omfatter mange virksomheter og går over lengre tid. Dersom midler skal brukes til en koordinator må det være forankret i lokale planer.

Eier kan velge å bruke inntil 30 % av sin tildeling i hver av de tre ordningene til koordinatorfunksjon. Dette spesifiseres i behovsmelding.

4.0 Struktur Nordland



I Nordland har vi et samarbeidsforum som har ansvaret for alle tre kompetanseordningene. Samarbeidsforum skal vedta årlig innstilling og langsiktig plan.

Det er tre fagutvalg; barnehage, grunnskole og videregående. Fagutvalgene sine oppgaver er å sørge for at behovene i det enkelte kompetansenettverk blir kjent, deler erfaringer og drøfte felles prioriteringer på tvers av regionene.

Det er 8 regionale kompetansenettverk i Nordland. Nettverkene bidrar til samarbeid og erfaringsdeling mellom barnehager og skoler, og UH. Det er de lokale behovene som skal være utgangspunkt for arbeidet i nettverkene, og behovene internt i nettverkene kan derfor også være ulike.

(Beskrivelse av struktur, og medlemmer: se vedlegg 2 – Tilskuddsordning for lokal kompetanseutvikling i Nordland)

4.1 Prosess – steg for steg – for arbeidet med behovsmelding og fordeling av statlige tilskuddsmidler

4.1.1 Hvem har ansvar for hva?



4.1.2 Forklaring av prosessen fra behov til utbetaling av tilskudd

1. Den enkelte barnehage- og skoleeier har ansvar for å kartlegge og analysere kompetansebehov i sine barnehager og skoler. Eierne må sørge for gode medvirkningsprosesser for å ivareta behovene i enhetene, se behov på tvers av barnehage og skole samt se de tre ordningene i helhet. Personalet og de tillitsvalgte i enhetene skal involveres. Den enkelte barnehage- og skoleeier har ansvar for å utvikle en plan for kompetanseutvikling, og gjennomføre tiltak basert på analyse og kartlegging. Eiernes

lokale planer for kompetanseutvikling må være tilgjengelige på eiernes nettsider. Dette kan være til god hjelp i forbindelse med prioritering av kompetansetiltak.

2. På bakgrunn av kartlegging og analyse utarbeider barnehage- og skoleeierne en behovsmelding i faglig dialog (partnerskap) med UH. Eiere av barnehager og skole kan melde behov som enkelteiere eller i et nettverk av eiere. Dersom de melder behov enkeltvis som eiere, skal også dette gå gjennom kompetansenettverk.

3. Statsforvalteren utarbeider anslag på midler som vil bli tilgjengelig i den enkelte ordning basert på statsbudsjettet i slutten av oktober.

12

4. Behovsmeldingen sendes til kompetansenettverket som sammenstiller et beslutningsgrunnlag til samarbeidsforum etter mal utsendt fra Statsforvalteren. Man kan her ta hensyn til anslaget Statsforvalteren har kommet med for hvor stor potten blir.

Dersom Statped skal involveres i forbindelse med kompetanseløftet, må dette avklares før beslutningsgrunnlaget ferdigstilles. Det skal synliggjøres hvordan Statped har vært involvert i vurdering av behov og tiltak, og i hvilken grad de er involvert i partnerskapene i samarbeid med UH. I tillegg skal innstillingen synliggjøre hvordan PPT og resten av laget rundt barnet og eleven er inkludert i målgruppen.

5. Beslutningsgrunnlaget sendes til Fagutvalgene innen 25. januar. Fagutvalgene kan gi anbefalinger for felles tiltak om det er flere sammenfallende behov som kan imøtekommes på den måten.

6. Samarbeidsforum skal:

- Behandle behovsmeldinger fra kompetansenettverkene
- Behandle felles tiltak basert på fagutvalgene sine anbefalinger.
- Lage innstilling med prioritering for bruk av midler.

7. Statsforvalteren kontrollerer at innstillingen er i henhold til tildelingskriteriene fastsatt i tildelingsreglementet pkt. 3.3. Statsforvalteren kan godkjenne eller avslå innstillingen. Ved eventuelt avslag fra Statsforvalteren kan samarbeidsforum påklage vedtaket til Utdanningsdirektoratet.

8. Tildelingsbrev sendes ut innen 15. april hvert år.

Del 2: Langsiktig del

Langsiktig del er utarbeidet av en arbeidsgruppe, og vedtatt i samarbeidsforum Nordland. Langsiktig del sier noe om bruk av midlene og Nordland sine prioriteringer i tilskuddsordningen for perioden 2023 - 2026.

5.0 Sammenhengen mellom ordningene

Riktig kvalitet er avgjørende for kvalitet i barnehagen og opplæring. Hver dag jobber ansatte, ledere, eiere, kommuner og myndigheter, universitet og høyskoler for å gjøre innholdet i barnehage, SFO og opplæring bedre. For å gi høy kvalitet til alle, er det behov for å se hele utdanningsløpet i sammenheng, fra barna starter i barnehage og til de går ut av videregående skole. Spesialpedagogikk og inkluderende praksis er en del av hverdagen i hele utdanningsløpet og må av den grunn være knyttet til barnehage og skole, der barna er hver dag. Derfor har vi en langsiktig plan som omfatter disse tre ordningene i sammenheng.

5.1 Regional ordning for barnehage

Kompetanseutvikling forutsetter samarbeid mellom alle berørte parter på nasjonalt, regionalt og lokalt nivå. Ordningen skal bidra til felles innsats fra samtlige parter for å øke kompetansen til alle ansattgrupper. For å nå målene er det en forutsetning at partene jobber sammen for å planlegge, utvikle og legge til rette for tiltak som styrker barnehagelærernes profesjonelle fellesskap og kompetanseutviklingsarbeidet i hver enkelt barnehage.

5.2 Desentralisert ordning for grunnopplæring

Skal bidra til at alle skoleeiere gjennomfører tiltak for kompetanseutvikling, gjennom at statlige midler kanaliseres til eierne. Innenfor nasjonale mål og samarbeidsforum sine prioriteringer, definerer og prioriterer kommunene selv hva de trenger i samarbeid med UH.

5.3 Kompetanseløftet for spesialpedagogikk og inkluderende praksis

Målsettingen med kompetanseløftet er at alle kommuner og fylkeskommuner har tilstrekkelig kompetanse tett på barna, til å kunne fange opp og gi et inkluderende og tilpasset pedagogisk tilbud til alle, også til barn med behov for særskilt tilrettelegging. I praksis betyr det at ansatte i kommunene og fylkeskommunene har kompetanse ikke bare på høyfrekvente utfordringer, men også på mer sammensatte og relativt komplekse utfordringer. PP-tjenesten sin rolle som bidragsyter til kompetanse skal styrkes gjennom tiltak i kompetanseløftet.

Om en forbedrer kvaliteten på det ordinære tilbudet i barnehage og skole, antas det at flere barn vil kunne få sitt tilbud innenfor dette. Det betyr imidlertid ikke at barnas rett til å få utredet behovet for spesialundervisning eller spesialpedagogisk hjelp faller bort. Det er ikke adgang til å utelukke barn med bestemte diagnoser eller vansker fra å få retten til spesialpedagogisk hjelp eller spesialundervisning vurdert, dersom barnet og eleven ikke har tilfredsstillende utbytte av det ordinære tilbudet.

I kompetanseløftet ligger videre en forventning om godt tverrfaglig og tverrsektorielt samarbeid, og helhetlig og godt samordnet oppfølging fra ulike tjenester. Det kan være hensiktsmessig å se dette i lys av barnevernsreformen.

6.0 Barnehage

I dag tilbringes store deler av den tidlige barndommen i barnehagen. Strategien for barnehagekvalitet 2021-2030 "Barnehager mot 2030", har som mål at alle barn, uavhengig av hvor de bor og i hvilken barnehage de går, skal få et godt barnehagetilbud. Strategien bygger på «Kompetanse for fremtidens barnehage» for perioden 2018-2022 og rammeplanen for barnehagen.

Kvalitet på barnehagetilbudet avhenger av kompetansen til de ansatte, og av måten det faglige arbeidet ledes på. Gode barnehager er profesjonelle læringsfellesskap, preget av kontinuerlig kompetanseutvikling, og gode vilkår for både utvikling og endringsarbeid og refleksjons- og læringsprosesser.

97,4% av barn over 3 år går i barnehage i Norge. I Nordland går 45% av barna i private barnehager og 55% i offentlige. 38% av barna går i barnehager med plass til 1-25 barn, og 39% av barna i barnehager med plass til 26 – 50 barn. Offentlige barnehager har 1 eier i sin kommune, og de private barnehagene kan ha enkeltstående eiere. Hver eier har ansvaret for kompetansen i sin/ sine barnehager.

I Nordland mangler det 99 barnehagelærere (udir.basil.no: 15.12.2021), for å tilfredsstillere dagens krav for styreere og pedagogisk ledere. Målet er å øke pedagognormen til 50% i 2025. En stor andel av personalet i barnehagene er assistenter og fagarbeidere. Det er et mål å øke andel fagarbeidere. Det er ei utfordring å få nok utdannende personell i alle kommuner, uavhengig av eierskap, for å tilfredsstillere dagens lovkrav.

Alle barnehagene skal synliggjøre samisk kultur og bidra til at alle barn kan utvikle respekt og fellesskapsfølelse for det samiske mangfoldet. Dette skal være en del av barnehagens innhold, gjennom hele året, i alle barnehager.

70% av midler for regional ordning støtter opp om sektormålene, og de fire tematiske satsningsområdene: barnehagen som pedagogisk virksomhet, kommunikasjon og språk, et inkluderende miljø for omsorg, lek, læring og dannelse og barnehagens verdigrunnlag.

I samarbeidsforum Nordland har vi med utgangspunkt fra de fire tematiske satsningsområdene laget prioriteringer som skal være styrende for tildeling av 70% midlene:

- 1: Barnehagen som pedagogisk virksomhet
- 2: Kommunikasjon og språk
- 3: Et inkluderende miljø for omsorg, lek, læring og dannelse
- 4: Barnehagens verdigrunnlag

Ønsket effekt: Barnehagetilbud med høy kvalitet for alle barn i Nordland.

30% av midlene støtter opp om sektor mål ut fra særskilte kriterier vist i overordnet del (punkt 3.4).

Ønsket effekt er å øke andel barnehagelærere, med særskilt fokus på de kommunen som har størst mangel på pedagoger for å tilfredsstillere lovkravet.

Kompetanseløftet:

Barnehager med gode leke og læringsarena kan være med på å redusere sosiale ulikheter. Barnehagen må observere, sette i gang nødvendige og riktige tiltak for barna. Barnehagen må vurdere hva som ligger inn under det ordinære barnehagetilbudet. Barnehagen må identifisere kompetansen som er i barnehagen, og se ut fra barnets behov når barnehagen har behov for hjelp fra andre instanser. Tiltak i kompetanseløftet må også bidra til at hjelpeinstansene utenfor barnehagen har kompetanse til å hjelpe barnehagen ut fra behovene. Tiltakene må også rettes mot strukturer for samhandling som gjør at hjelpen er nært barnet og tilgjengelig innen rimelig tid.

Effekt kan måles i at barn ikke går over lengre tid med behov for særskilt tilrettelegging uten at tiltak settes i gang. Barn som har behov for særskilt tilrettelegging, skal henvises så rakt som mulig. Kjenne til rutiner for overgang fra barnehagen til skole/SFO.

7.0 Grunnskole

«Alle ansatte i skolen må ta aktivt del i det profesjonelle læringsfellesskapet for å videreutvikle skolen. Det innebærer at fellesskapet reflekterer over verdivalg og utviklingsbehov, og bruker forskning, erfaringsbasert kunnskap og etiske vurderinger som grunnlag for målrettede tiltak. Velutviklede strukturer for samarbeid, støtte og veiledning mellom kolleger og på tvers av skoler fremmer en delings- og læringskultur.»

Overordnet del, kap. 3.5

Ekspertgruppen for skolebidrag ¹¹peker særlig på to funn:

1. Skoler som bidrar til elevenes læring, undersøker og forbedrer praksis som en del av daglig drift (skolebasert vurdering).
2. Skoleledelsen og lærerne handler raskt når de avdekker mindre problemer og legger en plan for hvordan de skal håndtere de mer tidkrevende

Ekspertgruppen konkluderer derfor med følgende:

1. Det trengs mer undersøkende og medvirkende aktivitet i utdanningssystemet, og systemets utviklingskunnskap og kompetanse må styrkes på alle nivåer
2. Særlig må systemet settes i stand til jevnlig å undersøke praksis og bruke resultatene av undersøkelsene til å forbedre praksis (ressurser utnyttes bedre når man styrker sin egen kunnskap).

Nordland ligger noe under landsgjennomsnittet på de fleste kvalitetsparameterne som brukes. På nasjonale prøver er det prosentvis flere elever som scorer på de laveste mestringsnivåene. Dette gjelder på alle trinnene og i alle de tre prøvene (lesing, regning og engelsk). Også på skolebidragsindikatorne er Nordland noe under landssnittet. På barnetrinnet er det en positiv trend, og man nærmer seg landssnittet. På mellomtrinnet er det en tydelig negativ trend, og man har gått fra å score høyere til å score klart under landssnittet. På ungdomstrinnet er det en positiv trend her og Nordland ligger på landssnittet. Også på grunnskolepoeng scorer Nordland under landssnittet.

Alle skoler skal synliggjøre samisk kultur og bidra til at alle elever kan utvikle respekt og fellesskapsfølelse for det samiske mangfoldet. Dette skal være en del av skolenes innhold, gjennom hele året, i alle skoler.

Elevundersøkelsen er i all hovedsak lik i Nordland og resten av landet. Det er allikevel en liten trend til at 7. trinnselevne scorer litt lavere på indikatorer som mestring, motivasjon og støtte fra lærere enn landssnittet. På 10. trinn er disse indikatorne mer lik landet for øvrig. Vi ser det også i andelen elever som opplever å bli mobbet på 7. trinn som over tid har vært noe høyere enn landssnittet, mens det på 10. trinn er mer likt landssnittet.

7.1 Prioritering

Samarbeidsforum ønsker på bakgrunn av dette at følgende tiltak prioriteres i perioden:

7.1.1 Begynneropplæring

Tiltak her kan handle om både kompetanse og struktur. Det er særlig viktig at intensiv opplæring jf. forskrift til opplæringslova § 1-4 blir satt fokus på.

Effekt måles ved hjelp av nasjonale prøver på 5. trinn, analyse av obligatoriske kartleggingsprøver over tid og elev og foreldrestemmen.

7.1.2 Profesjonsfellesskap

Skolebasert kompetanseutvikling stiller krav til både ledere og ansatte. Tiltak må sikre at skolenes ledelse settes i stand til å lede utviklingsprosesser. Tiltakene må også sikre at de ansatte er involvert i

¹¹ <https://files.nettsteder.regjeringen.no/wpuploads01/blogs.dir/415/files/2021/05/En-skole-for-v%C3%A5r-tid.pdf>

egen utvikling, dette gjelder både assistenter, fagarbeidere, lærere, SFO-ansatte og andre ansatte i skolen. Tiltakene må sikre at både forskningsbasert og erfaringsbasert kunnskap videreutvikles, og at skolene er i stand til å undersøke egen praksis og bruke relevante resultater.

Effekt måles ved hjelp av kvalitetsindikatorerne som Udir samler inn, dialog og spørreundersøkelser, og andre kvalitative undersøkelser.

7.1.3 Fagfornyelsen

«Alle fagene i grunnskolen og de gjennomgående fagene i videregående opplæring skal fornyes for å gi bedre læring og forståelse for elevene. De skal gi tydeligere retning for lærernes valg av innholdet i fagene. Fagfornyelsen skal sikre tydeligere prioritering i læreplanene ved at det er definert hva som er kjerneelementene i fagene»

Fag-fordypning- forståelse Meld.St 28 (2015-2016), Kap. 4.5¹²

Det nye læreplanverket stiller krav til lærernes kompetanse og læreplanforståelse. Tiltak må derfor settes inn for å utvikle og øke denne blant lærerne på den enkelte skole, den enkelte eier og i kompetansenettverkene. Tiltak må bygge opp under, og sees i sammenheng med, videreutdanning.

Effekt måles ved hjelp av kvalitetsindikatorerne som Udir samler inn, elevundersøkelsen på indikatorer som støtte fra lærer og faglig utfordring, eiernes kompetanseplaner og oppfølging av dem, og effektene fra tiltak pkt. 7.1.2.

7.1.4 Kompetanseløftet¹³

Elevene skal få tidlig hjelp og rett hjelp. Dette betyr at skolen må identifisere interne kompetansebehov, og behov for hjelp fra andre instanser. Tiltak i kompetanseløftet og desentralisert ordning må bidra til dette. Tiltak i kompetanseløftet må også bidra til at hjelpeinstansene utenfor skolen har kompetanse til å hjelpe skolen med de behov den har. Tiltakene må også rettes mot strukturer for samhandling som gjør at hjelpen er nært barnet og tilgjengelig innen rimelig tid.

Effekt måles på følgende måte:

- kompetansebehov i skolene/SFO er analysert
- eier har en plan for kompetanseutvikling i spesialpedagogikk og inkludering
- skolen/SFO har økt sin kompetanse på å avdekke elever med særskilte behov
- det er satt inn tiltak for å øke kompetansen i personalet på høyfrekvente vansker
- det er definert hvordan strukturen i laget rundt barnet skal være og ansvarsforhold er avklart
- samhandling mellom skole og støtteinstanser rundt er satt i system
- forebyggende plan er tydelig på ansvar
- det er gode rutiner for overganger – barnehage til skole, barnetrinn til ungdomstrinn og ungdomstrinn til videregående opplæring

8.0 Videregående opplæring

Nordland fylkeskommune har er visjon at alle som påbegynner videregående opplæring i Nordland skal fullføre. Som et verktøy for å nå målet om full gjennomføring har Avdeling for utdanning og kompetanse utarbeidet strategiplanen *Sammen mot felles mål 2021 – 2024*¹⁴. Strategiplanen skal bidra til realisering av den politisk vedtatte «Nordlandsmodellen», og skal danne grunnlag for skolenes virksomhet og beskrive utviklingsmål satt av skoleeier. Profesjonell skoleledelse, profesjonell

¹² <https://www.regjeringen.no/no/dokumenter/meld.-st.-28-20152016/id2483955/?ch=4#kap4-5>

¹³ <https://www.udir.no/kvalitet-og-kompetanse/lokal-kompetanseutvikling/kompetanseloftet-for-spesialpedagogikk-og-inkluderende-praksis/#a160933>

¹⁴ Se vedlegg 3

undervisning og profesjonell fag- og yrkesopplæring er nøkkelbegreper i strategien, og skal bidra til kvalitet i opplæringen, og at utviklingsmålene satt av skoleeier nås.

Den profesjonelle lærer ser hver elev, gir tilpasset opplæring og skaper et trygt læringsmiljø med bedre læring og mindre risiko for frafall som resultat. Det gode læringsmiljøet skapes i klasserommet, og her skal fagfornyelsen realiseres både når det gjelder faglig innhold, tverrfaglig samarbeid og endrede arbeidsmåter. Dette krever bevisste, målrettede og engasjerte lærere som i tillegg til god klasseledelse også har høy faglig og didaktisk kompetanse. Den profesjonelle læreren må hele tiden utvikle seg både individuelt og sammen med kolleger, skolens ledelse og øvrig personale.

Skoleeier har ansvar for kvaliteten i skolene og kompetansen til de ansatte, og vil gjennom *Desentralisert ordning for kompetanseutvikling* bidra til at kompetansemidlene ut fra kartlegging, analysearbeid og skolens kompetanseplaner kanaliseres til områder der det er størst behov. Kompetansetiltakene vil i hovedsak være skolebaserte og forankret i lokale behov, men det vil også være tiltak som ivaretar det faglige profesjonsfelleskap både på egen skole og på tvers av alle skolene i fylket.

Skoleeier har satt klare mål for økt gjennomføring og overganger mellom de ulike nivå (se strategiplan). Det er et mål at kompetanseutviklingen er en prosess som sees over lengre tid. Sees det avvik fra måltall og forventet resultat, vil en etter evaluering og dialog med den enkelte skole, justere kursen og tiltakene.

Hvert skoleår får skolene et oppdragsbrev fra skoleeier som viser felles prioriteringer for alle skolene. Dette viser systematisk arbeid for å nå målene i strategiplanen. Fokusområder for 2022/23 er knyttet til utvikling av profesjonsfelleskapet, motvirke utenforskap og fremme inkludering, samt bedre gjennomføring i yrkesfaglige utdanningsprogram.

I tillegg til felles mål, får alle skolene egne mål som de skal jobbe med. Disse målene er valgt ut etter vurderinger gjort i kvalitetsdialogen og etter vurderinger av skolens resultater.

I samarbeidet med UH-sektoren vil satsingsområdene danne grunnlaget for den skolebaserte kompetanseutviklingen.

10.0 Evaluering

Det skal årlig rapporteres på alle tiltak det er gitt tilskudd til, også tiltak som går over flere år. Rapporteringsfristen er 15. januar hvert år. Det er partnerskapet som rapporterer, det vil si eier og UH sammen. Statsforvalteren formidler hvordan rapporteringen skal foregå. I rapporteringen skal måloppnåelse og en vurdering av tiltakets effekt inngå, samt hvordan UH har fått effekt av partnerskapet i lærerutdanningen.

Fagutvalgene gjennomfører i mai hvert år en evaluering av årets prosess med rapportering og tildeling. Denne evalueringen sendes til Samarbeidsforum som behandler denne i juni. Erfaringene tas med inn i prosessen for neste år som starter i september. Sekretariatet sørger for denne prosessen.

Nærmere beskrivelse, årshjul (vedlegg 1).

Del 3: Vedlegg:

1.0 Tilskuddsordningen – Årshjul

Når	Hva	Hvem
15. januar	Rapporteringsfrist for tilskuddsmottakere	Tilskuddsmottakere
Medio januar	Fagutvalgsmøter <ul style="list-style-type: none">• Evaluering av forrige år• Dele erfaring• Vurdere muligheter til felles tiltak	Fagutvalgene Sekretariat Samarbeidsforum
1. februar	Frist for behovsmelding fra kompetansenettverkene. Sendes til Statsforvalteren	Kompetansenettverk Statsforvalteren
5. februar	Statsforvalteren gjennomgår behovsmeldinger opp mot tilskuddsreglementet. Henter inn ev. ytterligere opplysninger	Statsforvalteren Kompetansenettverk Samarbeidsforum
Februar til 15. mars	Samarbeidsforum vurderer, prioriterer og sender innstilling til Statsforvalteren på bakgrunn av behovsmeldinger	Samarbeidsforum Sekretariat
15. april	Statsforvalteren betaler ut tilskudd	Statsforvalteren
Mai	Fagutvalgene evaluerer årets tildeling	Fagutvalgene Sekretariat
Juni	Samarbeidsforum evaluerer eget arbeid og ser på behov for justeringer i langsiktig plan	Samarbeidsforum Sekretariat
September	Samarbeidsforum og fagutvalg samles for å se på prioriteringer for neste år	Samarbeidsforum Fagutvalg Sekretariat
Oktober	Statsforvalteren sender ut et anslag over midler for neste år basert på statsbudsjettet. Det sendes også ut behovsmeldingsskjema Samarbeidsforum avgjør særskilte midler barnehage jf. kap. 3.5 pkt. 4 etter at det er bekreftet deltakelse – medio oktober	Statsforvalteren
November	Samarbeidsforum og fagutvalg samles for å diskutere prioriteringer for neste år	Samarbeidsforum Fagutvalg Sekretariat
Desember	Eiere og UH samarbeider om å planlegge og melde behov for neste år	Eiere UH Kompetansenettverk

2.0 Roller og oppgaver

Rolle	Oppgaver
Styrer og rektor	Involverer personalet i barnehage og skole i kartlegging og analyse av kompetansebehov. Bidra til barnehage- og skolebasert kompetanseutvikling, der hele personalet involveres. Bidra til å legge til rette for å lede profesjonsfellesskap, lærende møter og følge opp forpliktende planer.

	I dialog med eier slik at behovet formidles til det regionale kompetansenettverket.
Barnehage og skoleeier	Sikre at personalet har riktig kompetanse ut fra lovkravet. Vurderer kompetansebehovet, og ha en langsiktig plan for rekruttering og kompetanseutvikling, og bringe behovene opp til det regionale kompetansenettverket. Samarbeide tett med UH for å analysere/vurdere behov, i planlegging, gjennomføring og evaluering av tiltak. Eier velger hvem de skal inngå partnerskap med, men det er sentralt at samarbeidet er gjensidig, langsiktig og målrettet, styrker sammenheng mellom teori og praksis, og gir læring for begge parter. Barnehage- og skoleeier bør gjøre seg kjent med hvordan tilskuddsordningen er organisert i sin region og i sitt fylke.
Barnehagemyndighet	Oversikt over kompetansebehov i kommunale og private barnehager i sin kommune. Bidra med sin kunnskap om barnehagene i utviklingen av planer og prioritering av tiltak i det regionale kompetansenettverket.
PPT (Pedagogisk-psykologiske tjeneste)	Er en aktiv samarbeidspartner og støttespiller for barnehager og skoler. Skal sikre at den spesialpedagogiske hjelpen er tett på barna som har behov for det. Er både målgruppe og bidragsyter i kompetansetiltak og systemarbeid knyttet spesielt mot Kompetanseløftet. Har sammen med barnehage- og skoleeier ansvar for planlegging, involvering og gjennomføring av kompetansetiltak. Skal vurdere kompetansebehov i samarbeid med barnehage- og skoleeiere. Skal også motta og utvikle egen kompetanse.
Statped	I kompetanseløftet leverer Statped tiltak gjennom UH. Statped har er drøftingspart og bidragsyter av tjenester på fagområdene de dekker på individnivå. Det er PPT som formelt søker bistand fra Statped.
UH (Universitet og høyskole)	UH skal bidra i partnerskap med barnehage og skoleeier <ul style="list-style-type: none"> - vurdere kompetansebehov - definere mål - vurdere aktuelle tiltak - utvikling av langsiktige planer <p>UH skal være med i utforming og gjennomføring og evaluering av tiltakene.</p> <p>UH skal ta med erfaringer fra praksisfeltet, og videreutvikle lærerutdanningene.</p>
Arbeidstaker organisasjoner	Sikre medbestemmelse i organisasjonene. Være en aktiv part i prosessen, fra kartlegging og analyse via gjennomføring og evaluering.
PBL (Private Barnehagers Landsforbund)	Bidra med innspill fra private barnehager i Nordland. Bidra med spredning av informasjon ut til private barnehager.
KS (Kommunesektorens organisasjon)	Bidra med innspill fra kommunene i Nordland. Bidra med spredning av informasjon og kompetanse ut til barnehager og skoler. Bidra til at kunnskap og erfaringer fra

	kompetanseutviklingen og partnerskapet bringes tilbake til nasjonale myndigheter.
Sametinget	Har kunnskap og kompetanse om samisk språk og kultur, og bidra til at samiske perspektiver ivaretas.
Kompetansenettverk	Bidra til samarbeid og erfaringsdeling mellom barnehager og skoler, eiere og UH. Lokale behov skal være utgangspunkt for arbeidet i nettverkene, og behovene internt i nettverkene kan derfor være ulike. Hvert kompetansenettverk har en kontaktperson som representerer på vegne av kommunene i sitt nettverk. Denne vil være representant inn i fagutvalget.
Fagutvalg	Det er 3 fagutvalg i ordningen: Barnehage, skole og videregående. Fagutvalgene skal koordinere innsatsen mellom de ulike kompetansenettverkene og være bindeledd opp til samarbeidsforum. De skal sørge for at behovene i de enkelte kompetansenettverk blir kjent, drøftet med de andre kompetansenettverkene og andre aktører. Fagutvalget er underordnet samarbeidsforum
Samarbeidsforum	Det er et samarbeidsforum for tilskuddsordningen for lokal kompetanseutvikling, gjeldene for barnehage, skole og kompetanseløftet. Det er 12 representanter i samarbeidsforum Nordland Samarbeidsforum fatter endelig beslutning for hvordan midlene fordeles til kompetanseutviklingstiltak i Nordland, og vedtar langsiktig plan.
Statsforvalteren	Forvalter tilskuddsordningen og sekretariat for samarbeidsforum. Forbereder saksdokumenter, sikrer informasjonsflyt i søknader og rapporteringer. Sikrer felles forståelse og medvirkning av aktører i samarbeidsforum.
Udir (Utdanningsdirektoratet)	Norsk statlig direktorat med ansvar for barnehage, grunnskole og videregående opplæring.

3.0 Strategiplan for realisering av Nordlandsmodellen – Sammen mot felles mål 2021-2024

<https://vgsnfk.sharepoint.com/sites/nfk-ekstern-delning/Delte%20dokumenter/Forms/AllItems.aspx?id=%2Fsites%2Fnfk%2Dekstern%2Ddeling%2FDelte%20dokumenter%2FNordland%20fylkeskommune%2FPlaner%20og%20strategier%20i%20Nordland%20fylkeskommune%2FStrategiplan%20for%20realisering%20av%20Nordlandsmodellen%20%2D%20Sammen%20mot%20felles%20m%C3%A5l%202021%E2%80%932024%2Epdf&parent=%2Fsites%2Fnfk%2Dekstern%2Ddeling%2FDelte%20dokumenter%2FNordland%20fylkeskommune%2FPlaner%20og%20strategier%20i%20Nordland%20fylkeskommune&p=true&ga=1>

STATSFORVALTEREN I NORDLAND

Fridtjof Nansens vei 11, Pb 1405, 8002 Bodø || sfnopost@statsforvalteren.no || www.statsforvalteren.no/nordland